

图 501 顶点散纹夜蛾 *Calloplistria apicalis*  
(Walker) ♂ 外生殖器

黑斑，内线后端内侧一近三角形褐黑色大斑，环纹不显，肾纹不清晰，前方有二黑纹，外线黑色锯齿形，亚端线浅赭黄色，外侧 8、9 脉间有一黑斑，3、4 脉及 7、8 脉间各一小黑斑；后翅浅黄，端部及后缘区黑褐色；腹部暗褐黄色。雄蛾抱钩斜向背伸（图 501）

**分布** 云南；印度，斯里兰卡，加里曼丹。

本种后翅四岔型，分类地位待研（见 1146 页默夜蛾）。

#### 脉散纹夜蛾 *Calloplistria venata* Leech (图版 XXXIII-19)

*Calloplistria venata* Leech, 1900, Trans. ent. Soc. p. 111. (湖北长阳)

*Eriopus venata*: Hampson, 1908, Cat. Lep. Phal. Br. Mus. 7: 573.

*Calloplistria venata*: Chen, 1982, Icon. Het. Sin. 3: 267.

翅展 31—36 mm。头、胸黑色杂白及浅褐色；前翅褐色，大部带黑色，基部有一白纹，基线、内线白色，内侧在 1 脉前有一白弧纹，后半外侧有一紫色线，环纹及肾纹白色，前者后端尖，肾纹后端外突成钩形。外线双线黑色，线间白色，亚端线为一列白纹，内侧有一些黑斑，翅外缘一列白长点；后翅深褐色，外线微白；腹部灰色。

**分布** 湖北、浙江、福建；印度。

#### 嵌白散纹夜蛾 *Calloplistria quadralba* (Draudt) (图版 XXXIII-20)

*Eriopus quadralba* Draudt, 1950, Mitt. munch. ent. Ges. 40: 107, pl. 7, fig. 14. (云南德钦，四川巴塘)

*Calloplistria quadralba*: Chen, 1982, Icon. Het. Sin. 3: 267.

翅展 25—28 mm。头、胸黑色杂白及浅黄色；前翅底色土黄，密布黑色细点，翅基部有一浅黄点，基线淡黄色，只达 1 脉，内线淡黄色，波浪形，两侧在亚中褶处各一淡黄色，环纹黄色，中央黑色，前宽后尖，肾纹土黄色；中央有黑环，外侧后端稍外突并稍白，外线白色，两侧衬黑色，内侧黑色更显，为斑点状，亚端线黄白色，在 4 脉处成外凸齿，齿端达外线并成为一黄小斑，端线白色，外侧一黑带，缘毛基部白色，端部黑白相间；后翅黑灰色，缘毛浅黄色带灰色，中部一黑线；腹部黑色。

分布 四川、云南。

## 花夜蛾属 *Yepcalphis* Nye

*Yepcalphis* Nye, 1975, Lepid. Cat. Noct. 1: 508.

Type-species *Pachylepis limacodina* Felder.

*Pachylepis* Felder 1874, in Felder et Rogenhofer, Reis. Nov. pl. 83, fig. 12.

喙发达，下唇须向上伸，第二节达额中部，前缘宽而圆，后缘下凹，额下部凹入，中部成一角质点，其下有一细脊，复眼圆大，雄蛾触角稍厚，线形；胸部几全是鳞片，后脑有低矮毛簇；腹部基部几节有毛簇；前翅顶角较钝，外缘曲度平稳，不呈锯齿形，7—11 脉合一柄，无副室。

### 花夜蛾 *Yepcalphis dilectissima* (Walker) (图版 XXXIII-21)

*Ariola dilectissima* Walker, 1858, List Spec. Ins. Colln Br. Mus. p. 1751. (沙撈越)

*Yepcalphis dilectissima*: Chen, 1982, Icon. Het. Sin. 3: 278. —Holloway, 1989, Malay, Nat. J. 42: 152.

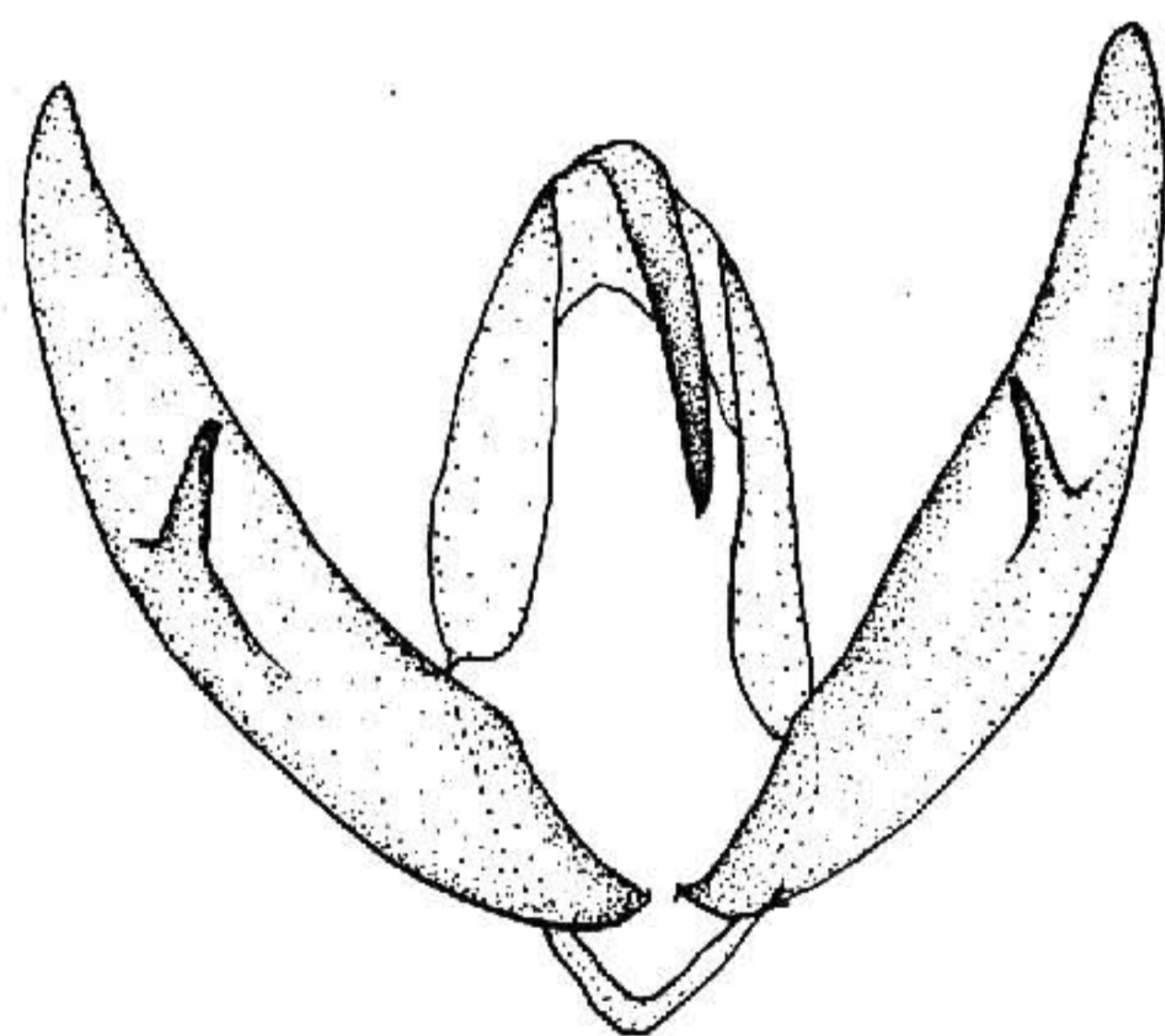


图 502 花夜蛾 *Yepcalphis dilectissima* (Walker) ♂ 外生殖器